

**Kinder unter 3 Jahren im nationalen und
internationalen Zahlenspiegel
Demographische Entwicklung, EU-Studien
zum Elementarbereich,
Sozial- und Bildungsberichterstattung**

Bernhard Nagel
Staatsinstitut für Frühpädagogik, München

Bildungsqualität für Kinder unter drei Jahren

München, 23.06.2009

- Gesetz zum qualitätsorientierten und bedarfsgerechten Ausbau der Tagesbetreuung für Kinder
(Tagesbetreuungsausbaugesetz - TAG)
(1. Januar 2005)
- Gesetz zur Weiterentwicklung der Kinder- und Jugendhilfe
(Kinder- und Jugendhilfeweiterentwicklungsgesetz – KICK)
(1. Oktober 2005)
- Gesetz zur Errichtung eines Sondervermögens
„Kinderbetreuungsausbau“
(Kinderbetreuungsfinanzierungsgesetz - KBFG)
(31.12.2007)
- Gesetz zur Förderung von Kindern unter drei Jahren in
Tageseinrichtungen und in Kindertagespflege
(Kinderförderungsgesetz - KiföG)
(15. Dezember 2008)

Bevölkerung

bis unter 14 insgesamt und unter 3-jährige

	31.12.2005	31.12.2006	31.13.2007
Insgesamt	10 773 064	10 598 322	10 460 086
unter 1	685 987	673 132	685 495
1 - 2	708 013	688 498	676 142
2 - 3	710 594	708 358	689 181
unter 3	2 104 594	2 069 988	2 050 818

Unter 3-jährige Kinder in Tageseinrichtungen und in öffentlich geförderter Tagespflege

- Zum Stichtag 15. März 2008 wurden bundesweit ca. 364.000 Kinder im Alter unter drei Jahren in Tageseinrichtungen und in öffentlich geförderter Kindertagespflege betreut
- Die Zahl der betreuten Kinder unter drei Jahren hat sich innerhalb von zwei Jahren um 77.000 Kinder oder 27 Prozent erhöht

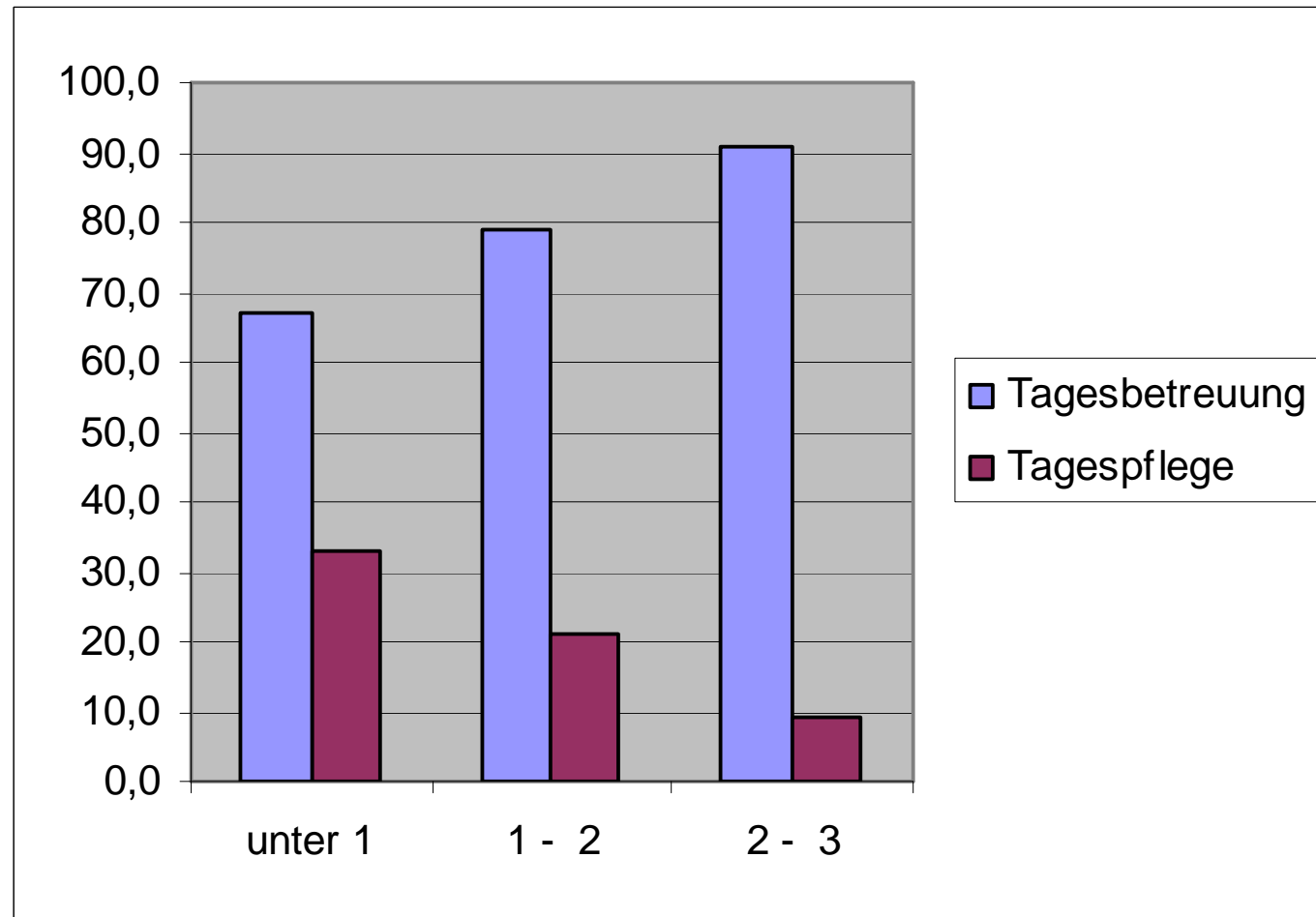
Unter 3-jährige Kinder in Tageseinrichtungen und in öffentlich geförderter Tagespflege

Alter von ... bis ... unter ... Jahren	Insgesamt	Davon in			
		Einrichtungen der Kindertagesbetreuung		Kindertagespflege	
		Anzahl	Prozent	Anzahl	Prozent
Insgesamt..	3 103 968	3 017 896		86 072	
unter 1..	16 342	10 917	66,8	5 425	33,2
1 - 2.....	110 954	87 322	78,7	23 632	21,3
2 - 3.....	236 894	214 875	90,7	22 019	9,3
unter 3..	364 190	313 114	86,0	51 076	14,0

Unter 3-jährige Kinder in Tageseinrichtungen und in öffentlich geförderter Tagespflege

Alter von ... bis ... unter ... Jahren	Insgesamt	Davon in	
		Einrichtungen der Kindertagesbetreuung	Kindertagespflege
		Quote der Inanspruchnahme	
unter 1..	2,4	1,6	0,8
1 - 2.....	16,4	12,9	3,5
2 - 3.....	34,4	31,2	3,2
unter 3..	17,8	15,3	2,5

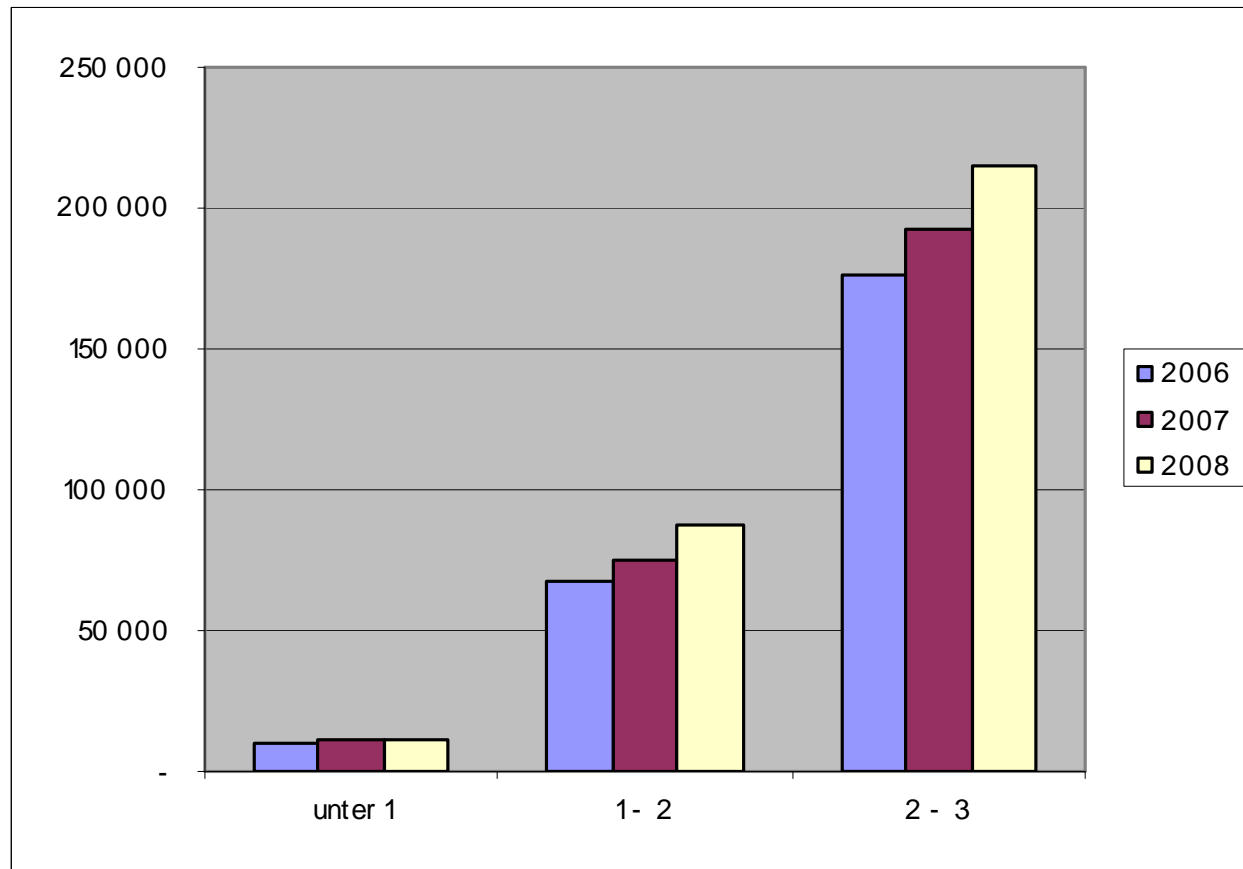
Unter 3-jährige Kinder in Tageseinrichtungen und in öffentlich geförderter Tagespflege



Kinder in Einrichtungen der Kindertagesbetreuung (jeweils am 15.03.)

Alter von ... bis ... unter ... Jahren	2006	2007	2008
	Anzahl		
insgesamt	2 954 928	2 981 993	3 017 896
unter 1	10 452	10 938	10 917
1 - 2	67 740	74 973	87 322
2 - 3	175 702	192 731	214 875
unter 3	253 894	278 642	313 114
	Quoten der Inanspruchnahme		
unter 1	1,5	1,6	1,6
1 - 2	9,6	10,6	12,9
2 - 3	24,7	27,1	31,2
unter 3	12,6	13,2	15,3

Kinder in Einrichtungen der Kindertagesbetreuung (jeweils am 15.03.)



Unter 3-jährige Kinder in Tageseinrichtungen und in öffentlich geförderter Tagespflege

15.03.2008

Alter von ... bis unter ... Jahren	Deutschland	Früheres Bundesgebiet ohne Berlin	Neue Länder ohne Berlin	Berlin
	Tageseinrichtungen			
0 - 3.....	313 114	167 631	112 751	32 732
Anteil an 0-3-Jährigen in Prozent	15,3	10,1	38,4	36,8
	Öffentlich geförderte Tagespflege			
0 - 3.....	51 076	36 090	11 752	3 234
Anteil an 0-3-Jährigen in Prozent	2,5	2,2	4,0	3,6
	Insgesamt			
0 - 3.....	364 190	203 721	124 503	35 966
Anteil an 0-3-Jährigen in Prozent	17,8	13,3	42,4	40,4

Kinder mit erhöhtem Förderbedarf

Alter von ... bis unter ... Jahren	Insgesamt	Kind erhält in der Tageseinrichtung		
		Eingliederungshilfe wegen		erzieherische Hilfe (nach § 27 ff SGB VIII)
		körperlicher/ geistiger Behinderung (nach dem SGB XII)	seelischer Behinderung (nach § 35a SGB VIII)	
Anzahl				
Insgesamt	3 017 896	54 902	8 131	30 646
0 - 1	10 917	28	2	91
1 - 2	87 322	289	18	488
2 - 3	214 875	1 326	142	1 293
0 - 3	313 114	1 643	162	1 872
Prozent				
Insgesamt		1,8	2,7	1,0
0 - 1		0,3	0,0	0,8
1 - 2		0,3	0,0	0,6
2 - 3		0,6	0,1	0,6
0 - 3		0,5	0,1	0,6

Kinder in öffentlicher Kindertagespflege (am 15.03.2008)

nach persönlichen Merkmalen und gleichzeitig bestehenden anderen Betreuungsarrangements

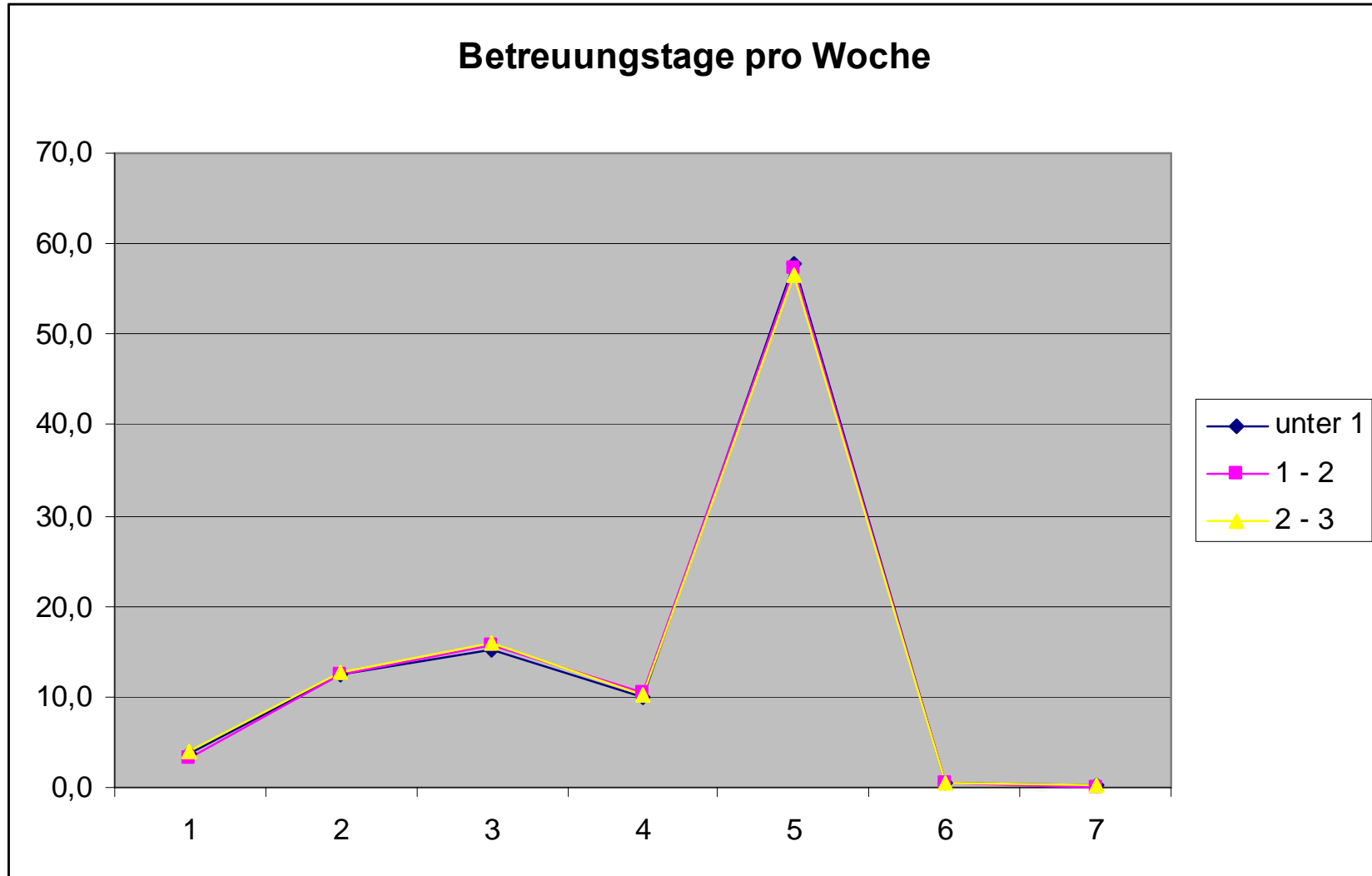
Alter von ... bis unter ... Jahren	Insgesamt	Kind besucht zusätzlich zur Tagespflege		
		eine Einrichtung der Kindertages- betreuung ¹⁾	ein weiteres Tagespflege- verhältnis	kein anderes Betreuungs- arrangement
Insgesamt	86 072	15 050	1 244	67 818
Alter von . bis unter . Jahren				
unter 1	5 425	146	58	5 221
1 - 2	23 632	892	263	22 477
2 - 3	22 019	1 529	335	20 155
unter 3	51 076	2 567	656	47 853
		Prozent		
unter 1		2,7	1,1	96,2
1 - 2		3,8	1,1	95,1
2 - 3		6,9	1,5	91,6
unter 3		5,0	1,3	93,7

1) Z. B. Krippe, Kindergarten, Hort, altersgemischte Einrichtung.

Kinder in öffentlicher Kindertagespflege (am 15.03.2008)

Alter von ... bis unter ... Jahren	Insgesamt	Und zwar							Betreuung findet (auch) am Wochenende statt
		Betreuungstage pro Woche							
		1	2	3	4	5	6	7	
insgesamt	86 072	4 402	11 040	13 002	8 683	47 382	1 139	424	7 503
unter 1	5 425	203	671	824	544	3 139	29	15	206
1 - 2	23 632	791	2 960	3 726	2 471	13 545	104	35	691
2 - 3	22 019	868	2 794	3 499	2 260	12 450	103	45	734
unter 3	51 076	1 862	6 425	8 049	5 275	29 134	236	95	1 631
		Prozent							
unter 1		3,7	12,4	15,2	10,0	57,9	0,5	0,3	3,8
1 - 2		3,3	12,5	15,8	10,5	57,3	0,4	0,1	2,9
2 - 3		3,9	12,7	15,9	10,3	56,5	0,5	0,2	3,3
unter 3		3,6	12,6	15,8	10,3	57,0	0,5	0,2	3,2

Kinder in öffentlicher Kindertagespflege (am 15.03.2008)



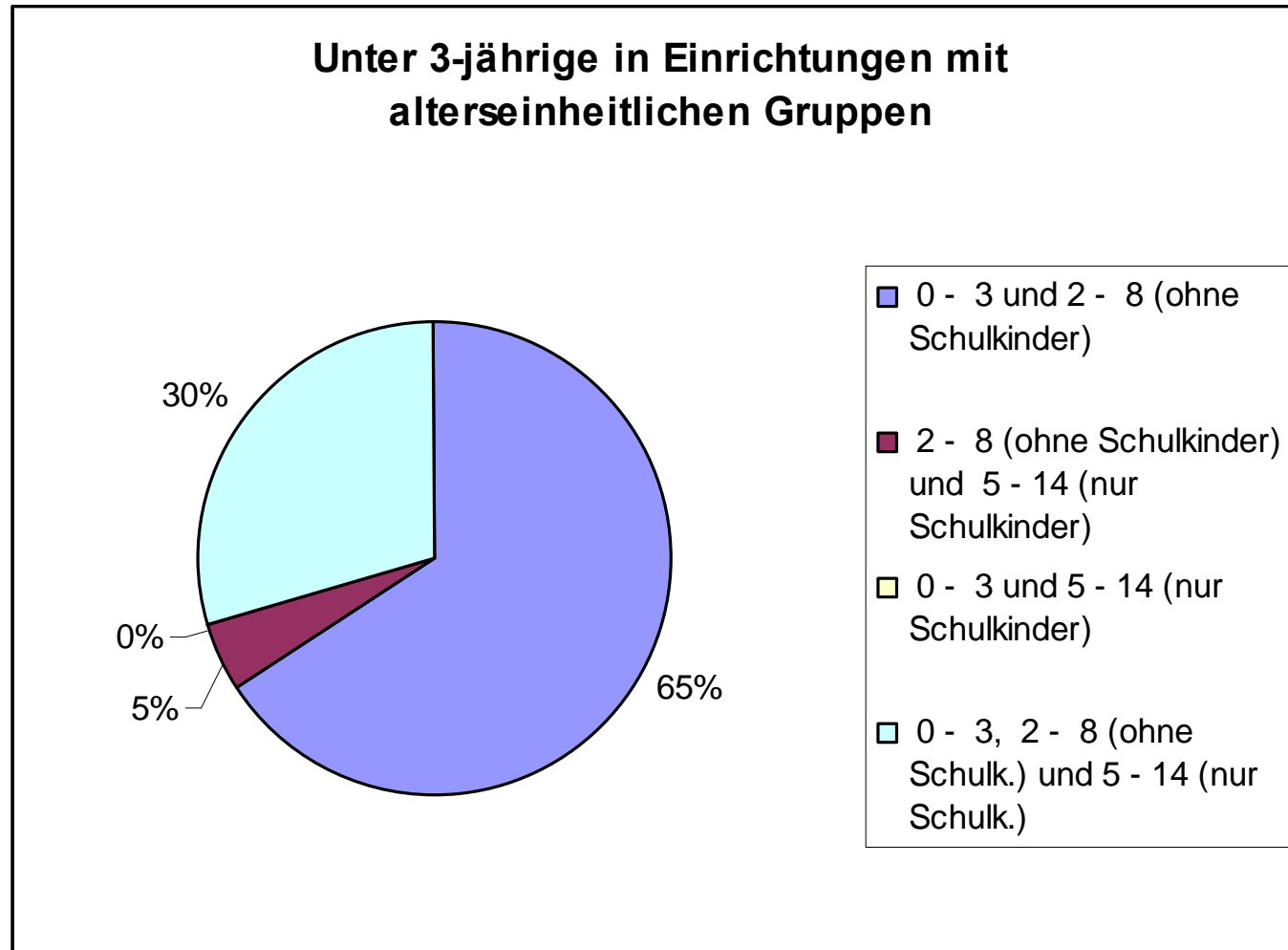
Unter 3-jährige Kinder in Tageseinrichtungen nach Art der Einrichtung (15.3.2007)

Art der Einrichtung	insgesamt	Unter 3-jährige	
Tageseinrichtungen mit Kindern im Alter von ... bis unter ... Jahren			Prozent
0 - 3	17 428	17 428	5,6
2 - 8 (ohne Schulkinder)	1 328 521	51 842	16,6
mit Kindern aller Altersgruppen	1 473 094	243 844	77,9

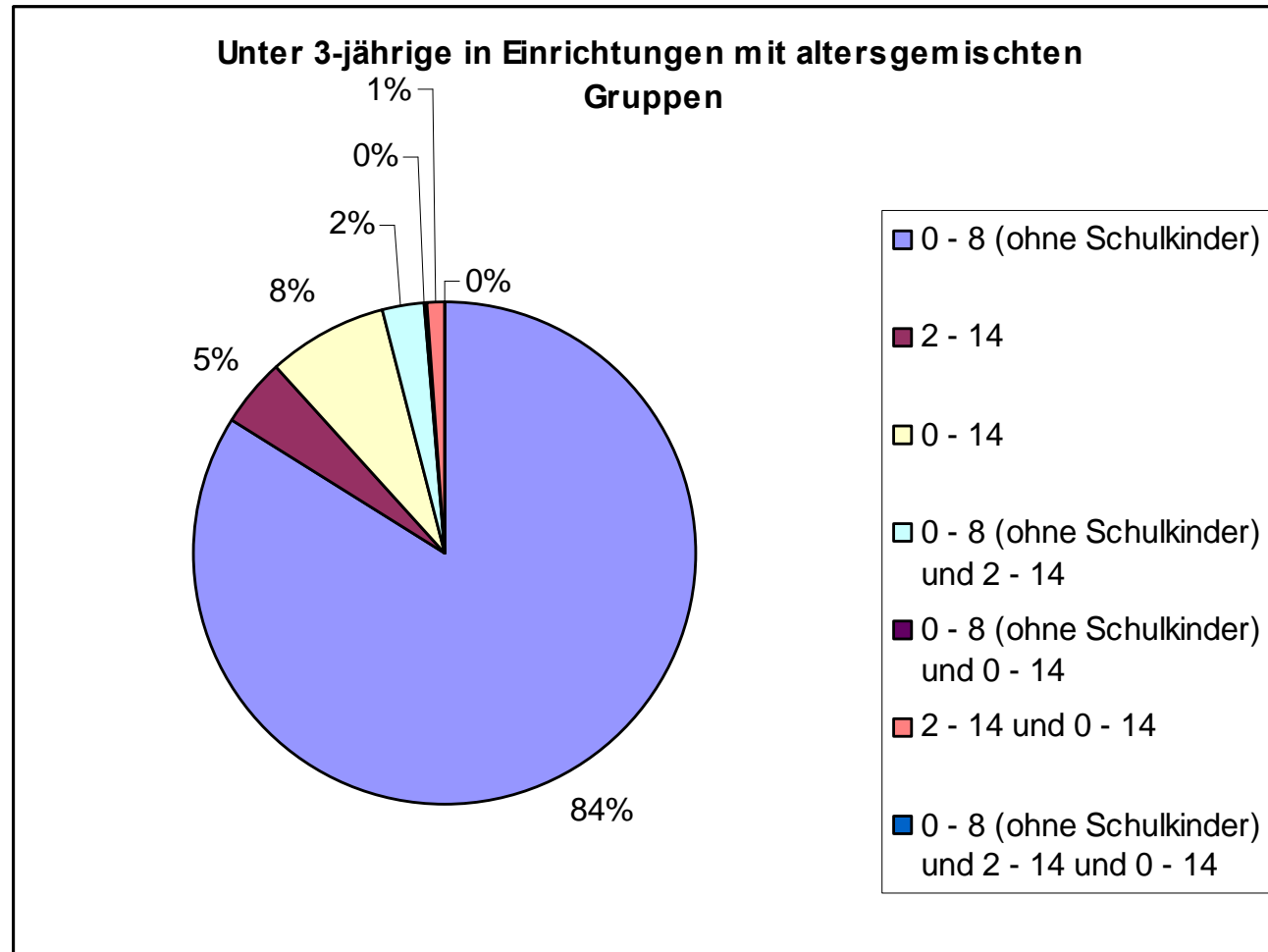
Unter 3-jährige Kinder in Tageseinrichtungen nach Art der Einrichtung (15.3.2008)

Art der Einrichtung	insgesamt	Unter 3-jährige	Prozent
mit alterseinheitlichen Gruppen	502 861	82 968	26,5
davon			
mit Kindern im Alter von ... bis unter ... Jahren			
0 - 3 und 2 - 8 (ohne Schulkinder)	205 502	54 295	
2 - 8 (ohne Schulkinder) und 5 - 14 (nur Schulkinder)	150 504	3 941	
0 - 3 und 5 - 14 (nur Schulkinder)	271	72	
0 - 3, 2 - 8 (ohne Schulk.) und 5 - 14 (nur Schulk.)	146 584	24 660	
mit altersgemischten Gruppen	277 924	65 010	20,8
davon			
mit Kindern im Alter von ... bis unter ... Jahren			
0 - 8 (ohne Schulkinder)	159 115	54 449	
2 - 14	72 803	2 950	
0 - 14	29 379	5 102	
0 - 8 (ohne Schulkinder) und 2 - 14	9 477	1 553	
0 - 8 (ohne Schulkinder) und 0 - 14	890	222	
2 - 14 und 0 - 14	5 674	644	
0 - 8 (ohne Schulkinder) und 2 - 14 und 0 - 14	586	90	
mit alterseinheitlichen und altersgemischten Gruppen	692 309	95 866	30,6
insgesamt	3 017 897	313 114	100

Unter 3-jährige Kinder in Tageseinrichtungen nach Art der Einrichtung (15.3.2008)



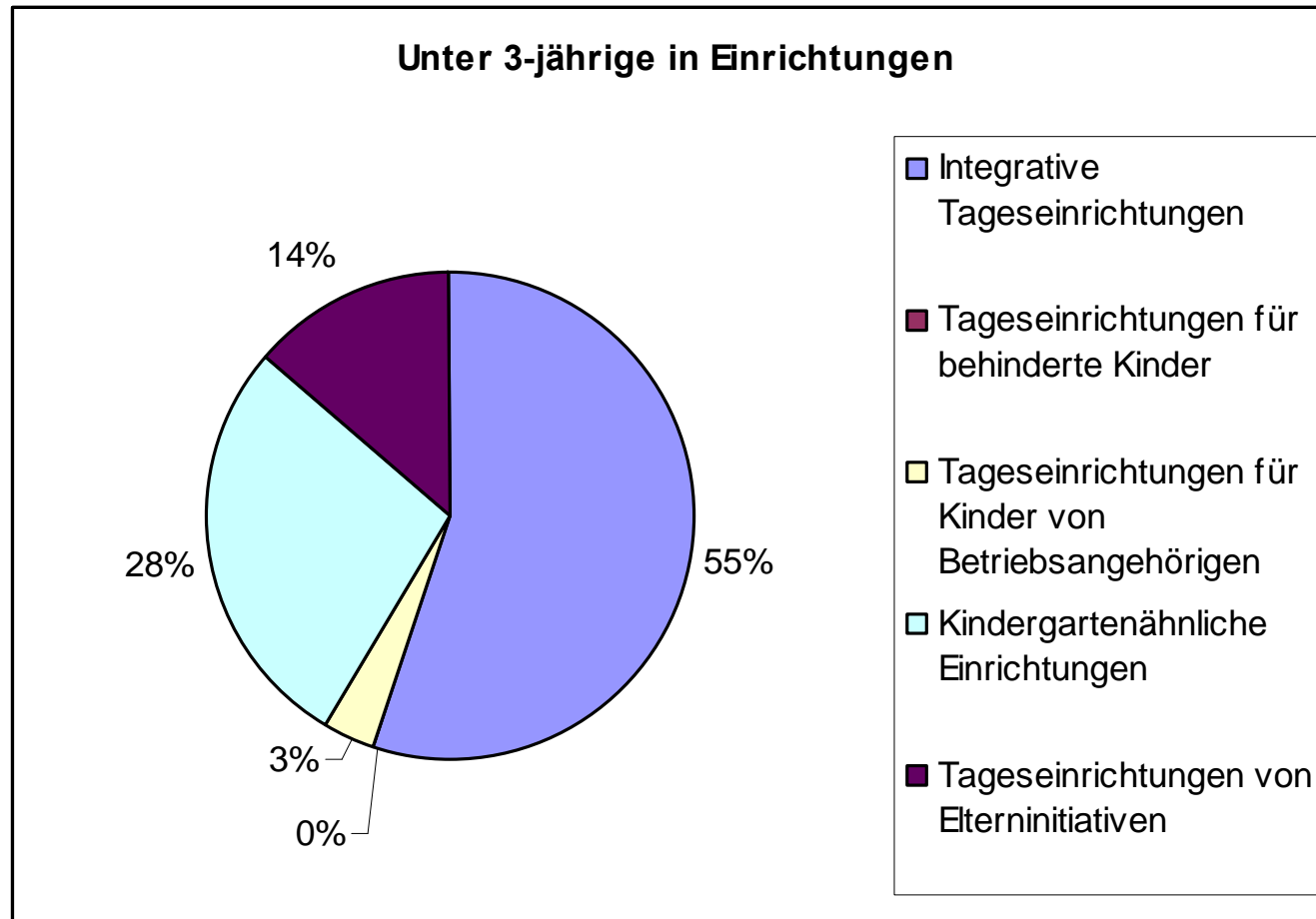
Unter 3-jährige Kinder in Tageseinrichtungen nach Art der Einrichtung (15.3.2007)



Unter 3-jährige Kinder in Tageseinrichtungen nach Art der Einrichtung (15.3.2008)

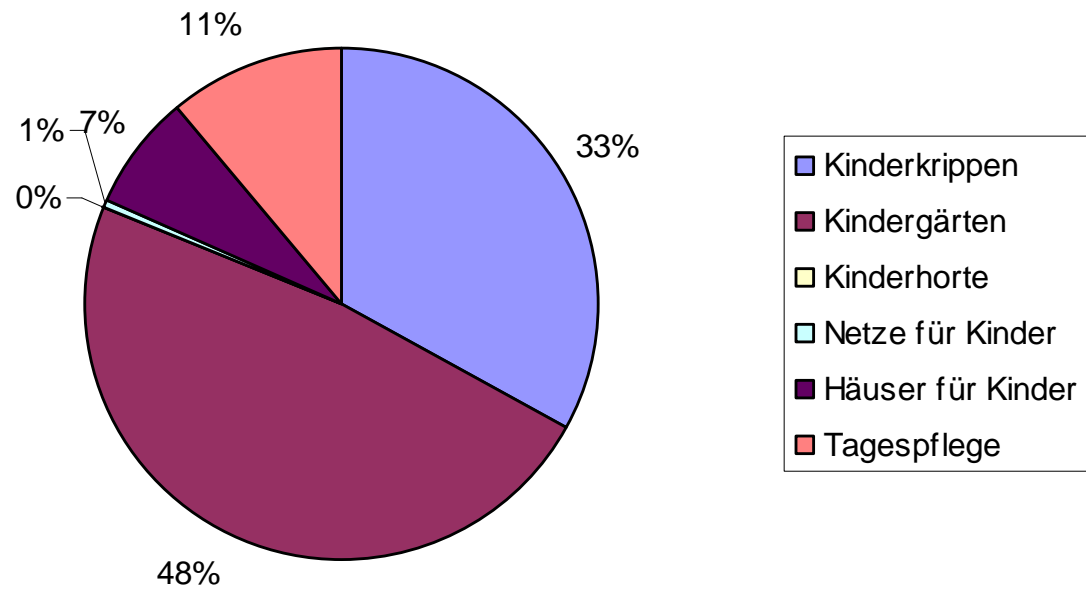
Art der Einrichtung	insgesamt	Unter 3-jährige	
			Prozent
insgesamt	3 017 897	313 114	100
und zwar:			
Integrative Tageseinrichtungen	1 024 745	97 087	31,0
Tageseinrichtungen für behinderte Kinder	14 421	367	0,1
Tageseinrichtungen für Kinder von Betriebsangehörigen	16 630	5 665	1,8
Kindergartenähnliche Einrichtungen	338 014	49 438	15,8
Tageseinrichtungen von Elterninitiativen	130 597	24 242	7,7
gesamt		176 799	56,5

Unter 3-jährige Kinder in Tageseinrichtungen nach Art der Einrichtung (15.3.2007)



	Kinder unter drei Jahren		über 3 Jahre bis zur Einschulung		Schulkinder	
	2006	2008	2006	2008	2006	2008
Kinderkrippen	9.729	14.652	244	388	0	76
Kindergärten	9.472	21.286	361.623	324.227	7.613	14.513
Kinderhorte	21	15	346	193	38.597	38.323
Netze für Kinder	505	308	1.432	1.437	460	319
Häuser für Kinder	383	3.143	1.117	11.878	446	2.995
Tagespflege	2.912	4.935	1.321	1.674	1.380	1.439
Insgesamt	23.022	44.339	366.083	339.797	48.496	57.665

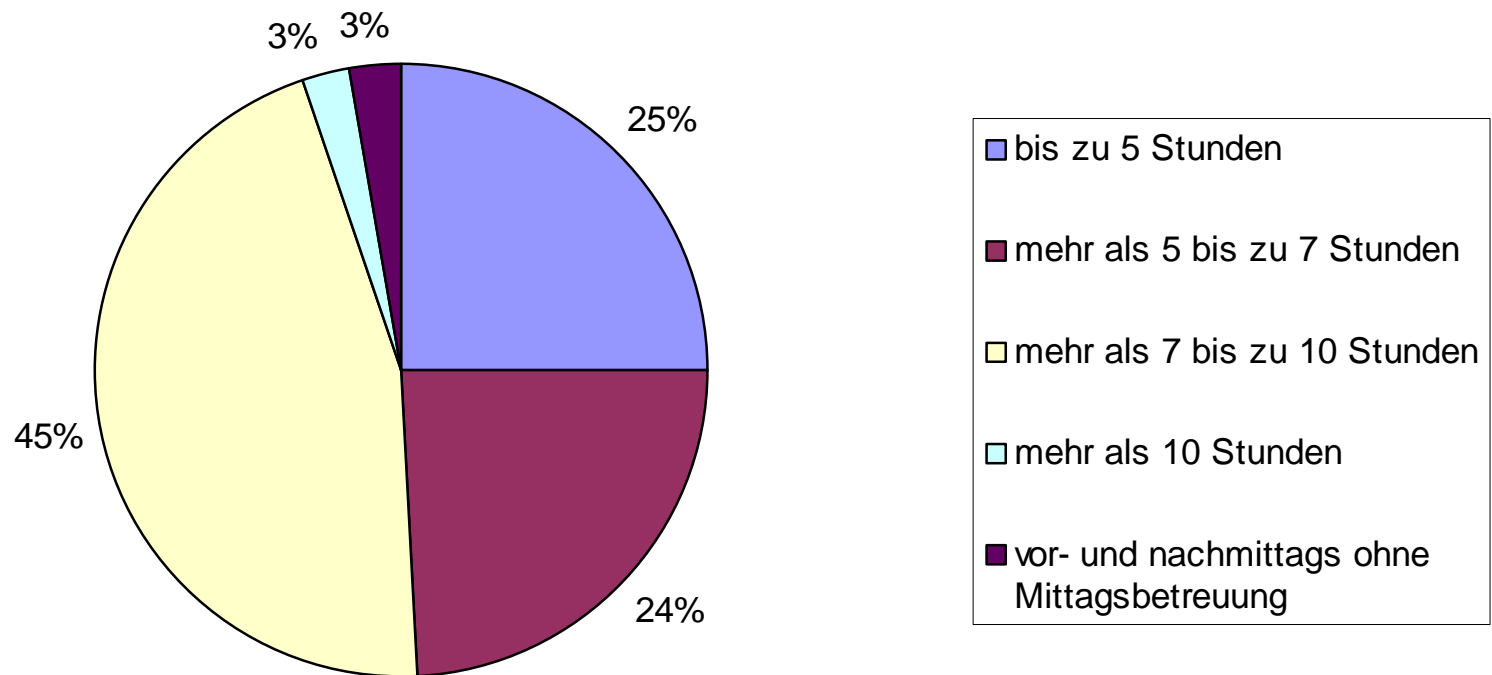
unter 3-Jährige



Kind nach persönlichen Merkmalen und Betreuungszeiten

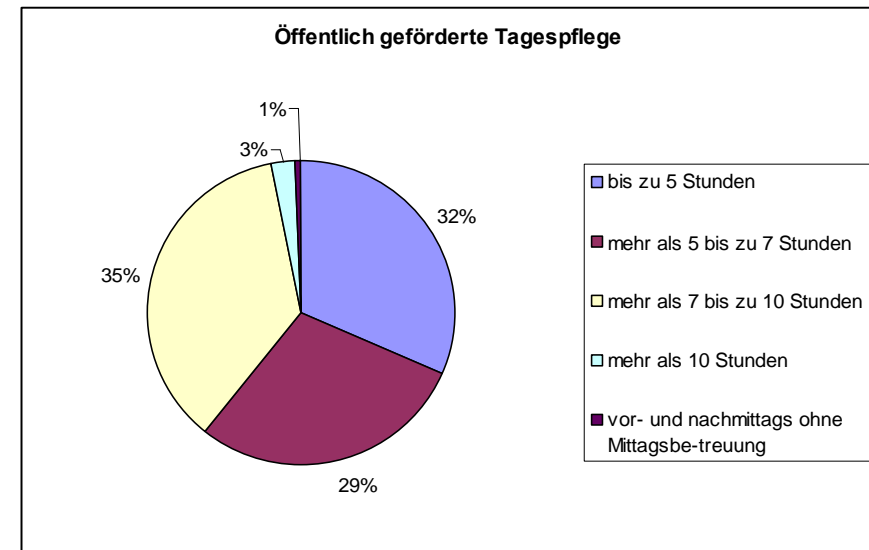
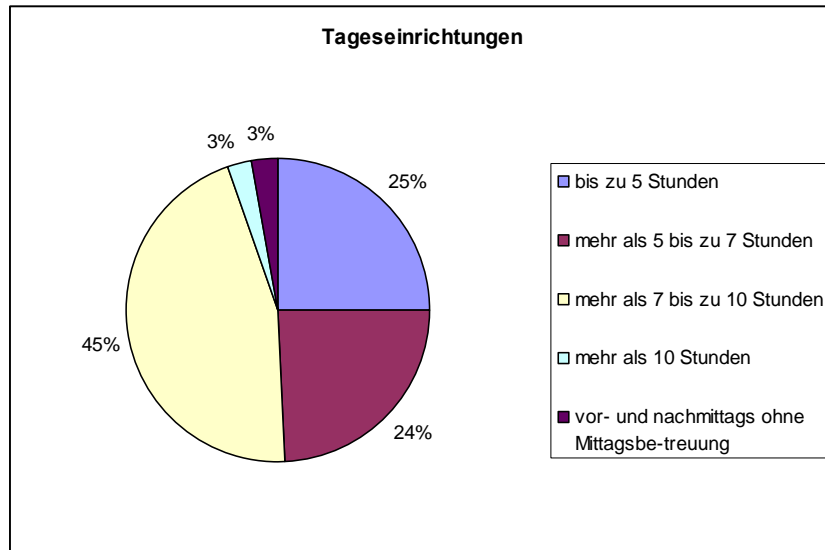
Alter von ... bis unter ... Jahren	Insgesamt	durchschnittliche vereinbarte Betreuungszeit (pro Tag)					
		bis zu 5 Stunden	mehr als 5 bis zu 7 Stunden	mehr als 7 bis zu 10 Stunden	mehr als 10 Stunden	vor- und nachmittags ohne Mittags- betreuung	mit Mittagsver- pflegung
		Anzahl					
Insgesamt	3 017 896	933 894	933 606	807 494	31 801	311 101	1 779 507
0 - 1	10 917	2 371	2 514	5 538	379	115	9 584
1 - 2	87 322	17 180	19 684	47 176	2 883	399	79 086
2 - 3	214 875	58 537	53 964	89 235	4 771	8 368	153 125
0 - 3	313 114	78 088	76 162	141 949	8 033	8 882	241 795
		Prozent					
Insgesamt	3 017 896	30,9	30,9	26,8	1,1	10,3	59,0
0 - 1	10 917	21,7	23,0	50,7	3,5	1,1	87,8
1 - 2	87 322	19,7	22,5	54,0	3,3	0,5	90,6
2 - 3	214 875	27,2	25,1	41,5	2,2	3,9	71,3
0 - 3	313 114	24,9	24,3	45,3	2,6	2,8	77,2

Dauer des Besuchs der unter 3-jährigen



Kinder in Tageseinrichtungen und in öffentlich geförderter Tagespflege

durchschnittliche vereinbarte Betreuungszeit (pro Tag)



durchschnittlich vereinbarte Betreuungszeit (pro Tag) (15.3.2008)

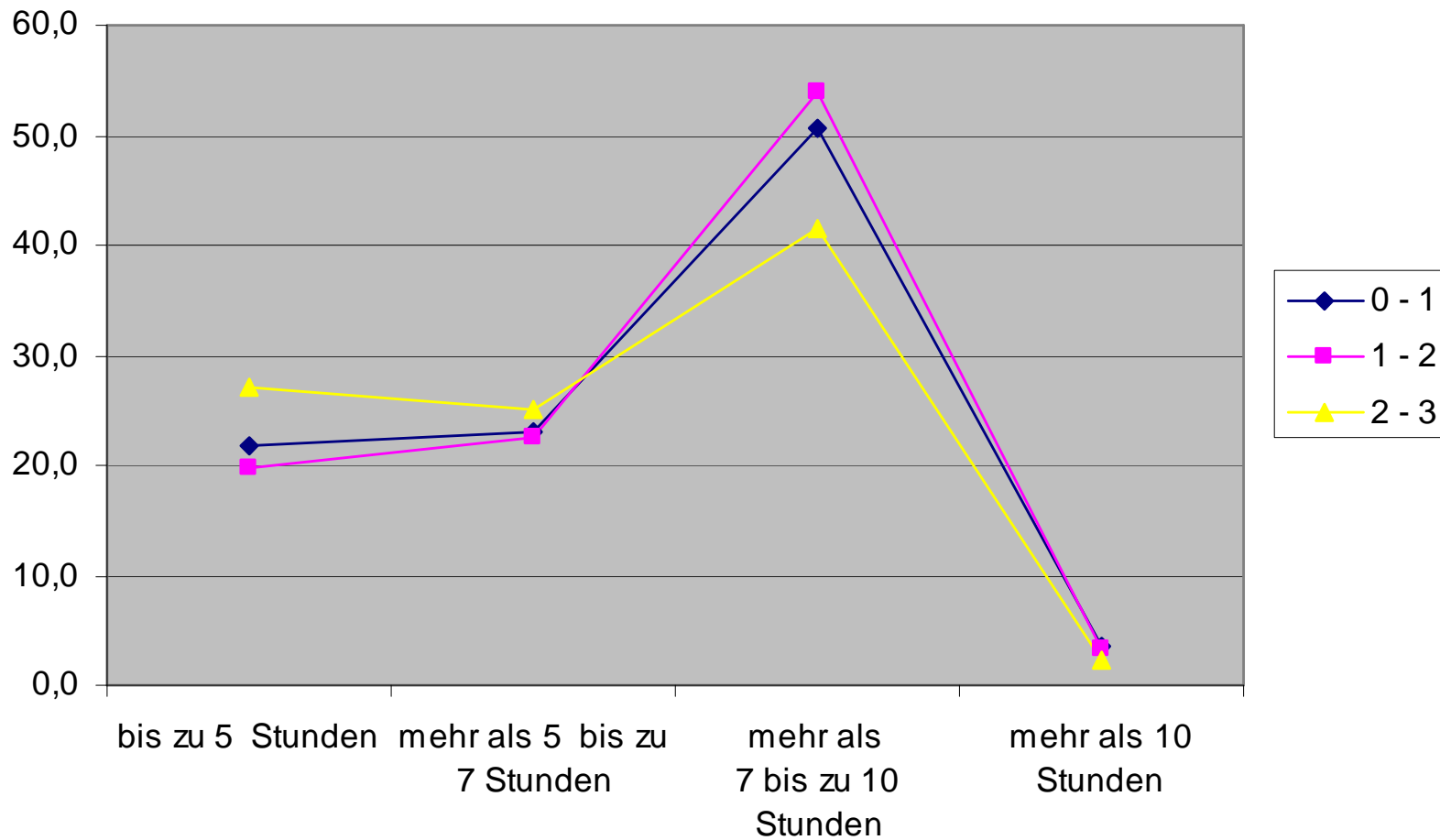


Tabelle : Nutzungsanteile informeller Angebote nach Alter und Art des Angebots (in Prozent)

Anzahl der Angebote	alle Kinder	0 bis 3 Jahre	4 bis 5 Jahre
keine Angebote	47,6	52,9	42,7
Mindestens ein Angebot	52,8	47,1	57,3
Davon ein Angebot	36,2	28,4	43,6
Davon zwei Angebote	14,3	17,6	11,3
Davon drei Angebote	1,9	1,2	2,5
Gesamt	100	100	100
Art des Angebots	alle Kinder	0 bis 3 Jahre	4 bis 5 Jahre
kein Angebot (s.o.)	47,6	52,9	42,7
Sport	24,1	9,4	37,8
Musik	7,4	3,6	10,6
Malen	1,9	0,7	3
Eltern-Kind-Gruppen	19,2	33,5	5,9
Gesamt	100	100	100

Quelle: SOEP 2006. eigene Berechnungen. Anteile gewichtet

nach Mühler, G. / Spieß, C.K., 2008

Kinder nach Alter und Migrationshintergrund

am 15.03.2008

Kinder im Alter von ... bis unter ... Jahren	Insgesamt	In der Familie wird vorrangig deutsch gesprochen		Ausländisches Herkunftsland mindestens eines Elternteils	
		ja	nein	ja	nein
insgesamt	3 017 896	2 565 301	452 595	729 667	2 288 229
0 - 1	10 917	10 029	888	1 592	9 325
1 - 2	87 322	80 963	6 359	11 676	75 646
2 - 3	214 875	191 948	22 927	38 996	175 879
0 - 3	313 114	282 940	30 174	52 264	260 850
Prozent					
0 - 1	100,0	91,9	8,1	14,6	85,4
1 - 2	100,0	92,7	7,3	13,4	86,6
2 - 3	100,0	89,3	10,7	18,1	81,9
0 - 3	100,0	90,4	9,6	16,7	83,3

Kinder nach Alter und Migrationshintergrund

am 15.03.2008

Kinder im Alter von ... bis unter ... Jahren	Ausländisches Herkunftsland mindestens eines Elternteils					
	ja			nein		
	zusammen	in der Familie wird vorrangig deutsch gesprochen		zusammen	in der Familie wird vorrangig deutsch gesprochen	
		ja	nein		ja	nein
insgesamt	729 667	297 878	431 789	2 288 229	2 267 423	20 806
0 - 1	1 592	788	804	9 325	9 241	84
1 - 2	11 676	5 980	5 696	75 646	74 983	663
2 - 3	38 996	17 746	21 250	175 879	174 202	1 677
0 - 3	52 264	24 514	27 750	260 850	258 426	2 424
				Prozent		
0 - 1	100,0	49,5	51,5	100,0	99,1	0,9
1 - 2	100,0	51,2	48,8	100,0	99,1	0,9
2 - 3	100,0	45,5	54,5	100,0	99,0	1,0
0 - 3	100,0	46,9	53,1	100,0	99,1	0,9

Kinder mit Migrationshintergrund

- In allen Familien in denen unter 3-jährige sind wird in **9,6 Prozent** vorrangig **nicht deutsch** gesprochen
- In Familien in denen unter 3-jährige sind und in denen mindestens ein Elternteil aus einem ausländischen Herkunftsland kommt wird in **53,1 Prozent** vorrangig **nicht deutsch** gesprochen
- In Familien in denen unter 3-jährige sind und in denen nicht mindestens ein Elternteil aus einem ausländischen Herkunftsland kommt wird in **0,9 Prozent** vorrangig **nicht deutsch** gesprochen

Stand 15.03.2008

Erzieher-Kind-Schlüssel

- Landesrechtliche Regelungen
- Vergleich der Fachkraft-Kind-Relation mit wissenschaftlichen Mindeststandards
- Der standardisierte Personalschlüssel

Der **Personalschlüssel** beschreibt einen Anstellungsschlüssel; er bezeichnet die bezahlte Arbeitszeit der pädagogischen Fachkräfte im Verhältnis zu den gebuchten Betreuungszeiten der Kinder bezogen auf den Zeitraum eines Jahres und unter der Annahme einer Vollzeitbeschäftigung

Die **Fachkraft-Kind-Relation** beschreibt die tatsächliche Betreuungsrelation aus der Perspektive der Kinder: Sie gibt an, für wie viele Kinder jeweils eine Fachkraft durchschnittlich zur Verfügung steht.

Die Fachkraft-Kind-Relation bezieht sich auf den berechneten Anteil der Jahresarbeitszeit, der Erzieher/innen für die unmittelbare Arbeit mit den Kindern zur Verfügung steht.

Rechtliche Mindestanforderungen zur Fachkraft-Kind-Relation in Kindertageseinrichtungen für Kinder von 3 Jahren bis zum Schuleintritt in den einzelnen Bundesländern bezogen auf eine Betreuungszeit von sechs Stunden täglich (eigene Berechnung und Zuordnung)
(Susanne Viernickel und Stefanie Schwarz 2009)

Bundesland	Rechtliche Bestimmungen zur Betreuungsrelation verstanden als: Fachkraft-Kind-Relation	Zeit für mittelbare pädagogische Arbeit
Bremen	01:20	keine Angabe
Hamburg	01:12	keine Angabe
Hessen	01:16,6	keine Angabe
Mecklenburg-Vorpommern	01:18	2,5 Stunden pro Woche
Niedersachsen	01:12,5	3,75 Stunden pro Woche
Nordrhein-Westfalen	01:12,5	7 Stunden pro Woche
Saarland	01:16	25 % der Arbeitszeit

Kindertageseinrichtungen für Kinder von 3 Jahren bis zum Schuleintritt
in den einzelnen Bundesländern bezogen auf eine Betreuungszeit von
sechs Stunden täglich (eigene Berechnung und Zuordnung
(Susanne Viernickel und Stefanie Schwarz 2009)

Bundesland	Rechtliche Bestimmungen zur Betreuungsrelation verstanden als Personalschlüssel	Zeit für mittelbare pädagogische Arbeit
Bayern	01:08,3	darin enthalten
Berlin	01:12	darin enthalten
Brandenburg	01:16,2	darin enthalten
Rheinland-Pfalz	01:14,3	keine Angabe
Sachsen	01:13	keine Angabe
Sachsen-Anhalt	01:13	keine Angabe
Schleswig-Holstein	01:13,3	darin enthalten

Personalschlüssel und Fachkraft-Kind-Relation auf der Grundlage der rechtlich vorgegebenen Betreuungsrelationen in den einzelnen Ländern unter der Annahme eines Anteils von 25 % für Urlaub, Krankheit, Fortbildung sowie für mittelbare pädagogische Arbeit (Susanne Viernickel und Stefanie Schwarz 2009)

Bundesland	Personalschlüssel	Fachkraft-Kind-Relation
Baden-Württemberg	Keine Angabe	
Bayern	01:08,3	01:10,4
Berlin	01:12	01:15
Brandenburg	01:16,2	01:20,3
Bremen	01:16	01:20
Hamburg	01:09,6	01:12
Hessen	01:13,3	01:16,6
Mecklenburg-Vorp.	01:14,4	01:18
Niedersachsen	01:10	01:12,5
Nordrhein-Westfalen	01:10	01:12,5
Rheinland-Pfalz	01:14,3	01:17,9
Saarland	01:12,8	01:16
Sachsen	01:13	01:16,2
Sachsen-Anhalt	01:13	01:16,2
Schleswig-Holstein	01:13,3	01:16,7
Thüringen	01:12	01:15

Übereinstimmung der Personalschlüssel der einzelnen Bundesländer mit den
 Mindeststandards nach Tietze & Förster (2005)
 für eine Betreuungszeit von 5 bis 7 Stunden täglich differenziert nach Altersgruppen
 (Susanne Viernickel und Stefanie Schwarz 2009)

Bundesland	< 1	1 – < 2	2 – < 3	3 – < 4	4 – < 6	Schulkinder
Mindeststandards	01:03,6	01:05,5	01:07,3	01:09,1	01:10,9	01:10,9
Bayern	☐	☐	☐	☐	☐	☐
Berlin	0	0	0	0	0	0
Brandenburg	0	0	☐	0	0	0
Bremen	0	☐	☐	0	0	0
Hamburg	0	0	☐	0	☐	0
Hessen	0	0	0	0	0	0
Mecklenburg-Vorpommern	0	0	☐	0	0	0
Niedersachsen	0	0	0	0	0	☐
Nordrhein-Westfalen	0	☐	☐	0	0	0
Rheinland-Pfalz	0	☐	☐	0	0	0
Saarland	0	☐	☐	0	0	0
Sachsen	0	0	☐	0	0	0
Sachsen-Anhalt	0	0	☐	0	0	0
Schleswig-Holstein	0	☐	☐	0	0	☐
Thüringen	0	0	0	0	0	0

Gegenüberstellung der standardisierten Personalschlüssel in der Form eines Vollzeitäquivalents und der ermittelten gesetzlichen Mindestanforderungen der einzelnen Bundesländer für Kinder im Alter von 3 bis 6 Jahren (Quelle: Forschungsverbund Deutsches Jugendinstitut, Universität Dortmund, 2008 (Susanne Viernickel und Stefanie Schwarz 2009))

Bundesland	Errechnetes Vollzeitäquivalent	Rechtlicher Mindeststandard
Baden-Württemberg	01:09,3	k.A.
Bayern	01:10,3	01:08,3
Berlin	01:08,1	01:12
Brandenburg	01:12,1	01:16,2
Bremen	k. A.	01:16
Hamburg	01:10,4	01:09,6
Hessen	01:09,7	01:13,3
Mecklenburg-Vorp.	01:13,6	01:14,4
Niedersachsen	01:09,6	01:10
Nordrhein-Westfalen	01:09,1	01:09,6
Rheinland-Pfalz	01:08,8	01:14,3
Saarland	01:09,3	01:12,8
Sachsen	01:12,7	01:13
Sachsen-Anhalt	01:11,7	01:13
Schleswig-Holstein	01:10,5	01:13,3
Thüringen	01:12,1	01:12

Gründe für Nicht-inanspruchnahme einer Kindertagesbetreuung

- „Hierbei ergibt sich das im Rahmen dieser Untersuchung nicht auflösbare Dilemma, dass nicht feststellbar ist, in welchem Maße die elterliche Einstellung zugleich eine Anpassung an vorhandene Gegebenheiten darstellt.“

(Geier, B. / Riedel, B. 2008)

Gründe für Nicht-inanspruchnahme

- **0- bis 1-jährige:**

Notwendigkeit der Kinderbetreuung, um ein Beschäftigungsverhältnis aufrecht zu erhalten

- **1- bis 2-jährige:**

ökonomische (wie Haushaltseinkommen) und familiale Faktoren (wie Anzahl der Geschwister) gewinnen an Bedeutung wie auch Einstellungen zur Erziehung und Kinderbetreuung.

Gründe für Nicht-inanspruchnahme

- **2- bis 3-jährige:**

von Kindern, die nicht mit Geschwistern im Haushalt aufwachsen, besuchen fast die Hälfte (44,9%) mit zwei Jahren eine Tageseinrichtung

Zunahme wegen „Öffnung der Kita“ für diese Altersgruppe.

- **ab 4 Jahren:**

Einstellung zur Kindertagesbetreuung verliert an Bedeutung, da nahezu alle Kinder eine Einrichtung besuchen

Gründe für Nicht-inanspruchnahme

- Verzögerter Eintritt in die Kindertagesbetreuung,
 - wenn niedrige Bildungsherkunft (Hauptschule oder kein Abschluss),
 - niedriges Haushaltseinkommen (unter 1000 EURO),
 - Mutter geht keiner Erwerbstätigkeit nach

Internationaler Vergleich

- unter 3 Jahren
 - Ö (12%) im unteren Drittel (OECD)
 - DK, S, SK, N >40%; UK, B, F ca. 30%
 - EU-Barcelona-Ziel für 2010: 33%

EU – vereinbarte Ziele

Bis 2010:

Plätze für mindestens **90 %** der Kinder zwischen 3 Jahren und Schuleintritt

Plätze für mindestens **33 %** der Kinder unter 3 Jahren

Aber... keine Vereinbarungen über die Qualität der Plätze!

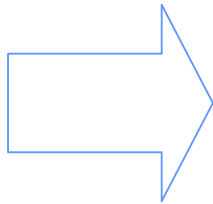
Barcelona European Council 2002; The Employment Guidelines 2003

Unter 3-Jährige in formaler Kindertagesbetreuung in der EU, 2006 nach wöchentlicher Betreuungsdauer (Angaben in Prozent)

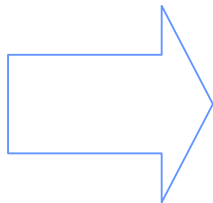
Land	30 h +	1 - 29 h	Land	30 h +	1 - 29 h
EU25	12	14	Griechenland	8	2
Dänemark	66	7	Deutschland	7	11
Portugal	32	1	Ungarn	6	2
Schweden	27	17	Irland	5	13
Slowenien	26	3	Großbritannien	5	28
Belgien	23	17	Litauen	4	0
Finnland	21	5	Niederlande	4	41
Spanien	19	20	Slowak. Republik	4	1
Zypern	18	7	Malta	3	5
Frankreich	17	14	Polen	2	0
Luxemburg	17	14	Tschech. Republik	1	1
Italien	16	10	Österreich	1	3
Lettland	14	2	Bulgarien	k.A.	k.A.
Estland	12	6	Rumänien	k.A.	k.A.

Quelle: Eurostat, 2008 (Newsrelease 172/2008)

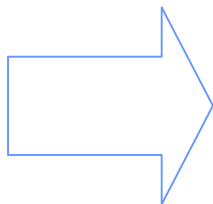
Ausgewählte Ergebnisse



Qualifikationsbild für die Arbeit mit unter 3-Jährigen insgesamt **bunter** und auf formal niedrigerem Niveau



Aber auch hier eine beobachtbare Tendenz zur **Anhebung** der Qualifikationsanforderungen
(z.B. Ungarn, Rumänien)



Nur in den nordischen und baltischen Ländern, Slowenien und Spanien wird die Arbeit mit unter 3-Jährigen in die Hochschul-Studiengänge **integriert**
(entsprechend dem politisch-administrativen Kontext eines koordinierten Kita-Systems)

Wo sind die unter 3-Jährigen? Schweden

Betreuungsform	Versorgungsquote in %
Tageseinrichtung 1 - 5	
1- bis 3-Jährige	69
4- bis 5-Jährige	90
Tagespflege 1 – 5	12

Quelle: Skolverket, Daten von 2005

Schweden

Elternzeit / Erziehungsgeld

Eltern	480 Tage (18 Monate) 390 Tage (15 Monate) zu 80 % des Einkommens, 60 Tage davon ausschließlich für Väter 90 Tage Pauschalzuwendung von rd. 18 EUR pro Tag 120 Tage zu 80 % des Eink. für Betreuung eines kranken Kindes
Nur Mutter	Max. 60 Tage vor Geburt des Kindes
Nur Vater	10 Tage zu Zeit der Geburt zu 80 % des Einkommens

Quelle: Haas, L., Chronholm, A. & Hwang, P. (2008)

Wo sind die unter 3-Jährigen? Frankreich

Betreuungsform	Versorgungsquote in Prozent (auf- bzw. abgerundet)
Kinderkrippen 0 – 3	10
Vorschuleinrichtung (<i>école maternelle</i>) ab 2½	23
Tagespflege 0 - 6	20
Andere	1

Quelle: Ministry of Education, Ministry of Employment, Ministry of Health; Daten von 2006

Frankreich

Elternzeit / Erziehungsgeld

Eltern	<p>Nach Beendigung des Mutterschutzes wird eine Pauschale von 536 EUR pro Monat für 6 Monate gezahlt</p> <p>Familien, die zwei oder mehr Kinder haben, bekommen diese Leistung solange, bis das jüngste Kind 3 Jahre alt ist.</p> <p>Bei schwerer Krankheit/Behinderung kann diese Elternzeit um ein weiteres Jahr verlängert werden.</p>
Nur Mutter	<p>16 Wochen, davon mind. 3 Wochen obligatorisch vor der Geburt zu 100% des Einkommens</p>
Nur Vater	<p>2 Wochen zu 100% des Einkommens innerhalb der ersten 4 Monate nach der Geburt</p>

Quelle: Fagnani & Boyer (2008)

Wo sind die unter 3-Jährigen? Dänemark

Betreuungsformen	% (auf- bzw. abgerundet)
Kita oder Kindertagespflege	66
- Etwas über die Hälfte in Tagespflege	

Quelle: Jensen (2009); Daten von 2007

Wo sind die unter 3-Jährigen? Deutschland

Betreuungsformen	%
Kinderkrippe 0 – 3	13,5
West: 8,1% Ost: 37,4%	
Tagespflege 0 – 3	2,1
West: 1,7% Ost: 3,6%	

Quelle: DJI (2009); Daten von 2007

Vielen Dank